

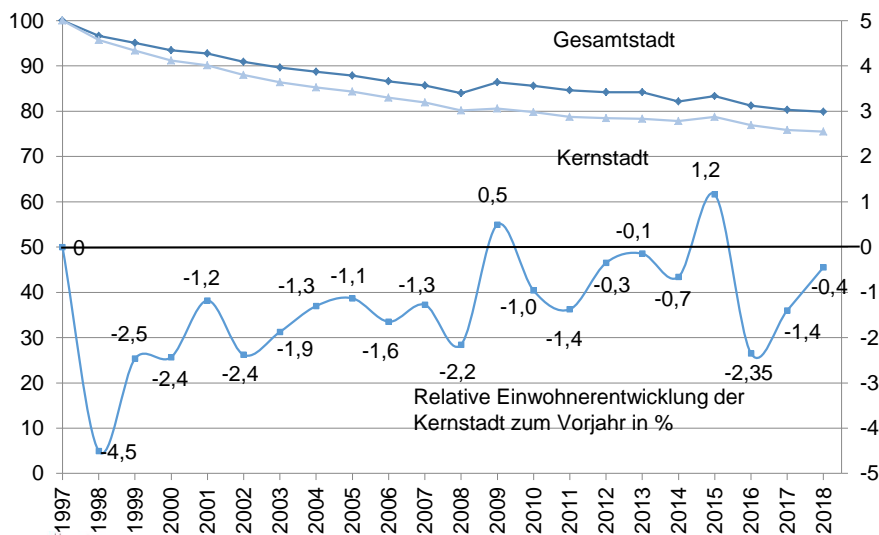
**Fortschreibung des
Integrierten Stadtentwicklungskonzeptes Burg 2030**
2. Sitzung des Begleitgremiums, Dienstag 24. September

Themenschwerpunkt Demografie



www.stephan-westermann.de

23.392 Einwohner zum 31.12.2019
davon 19.311 in der Kernstadt
davon 4.081 in den Ortsteilen
- 118 Einwohner gegenüber 2017



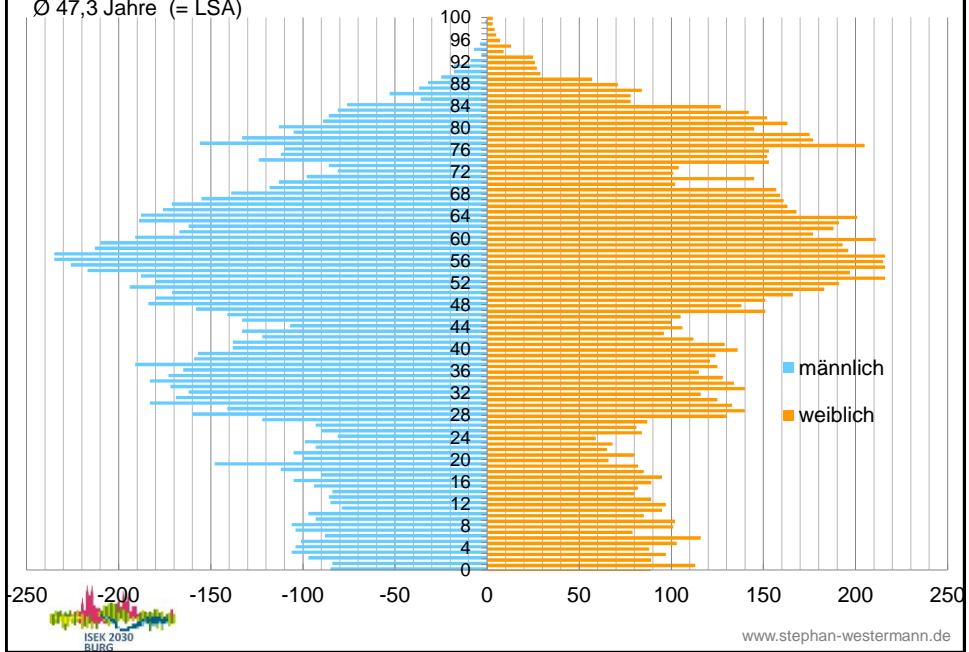
www.stephan-westermann.de

Altersstruktur

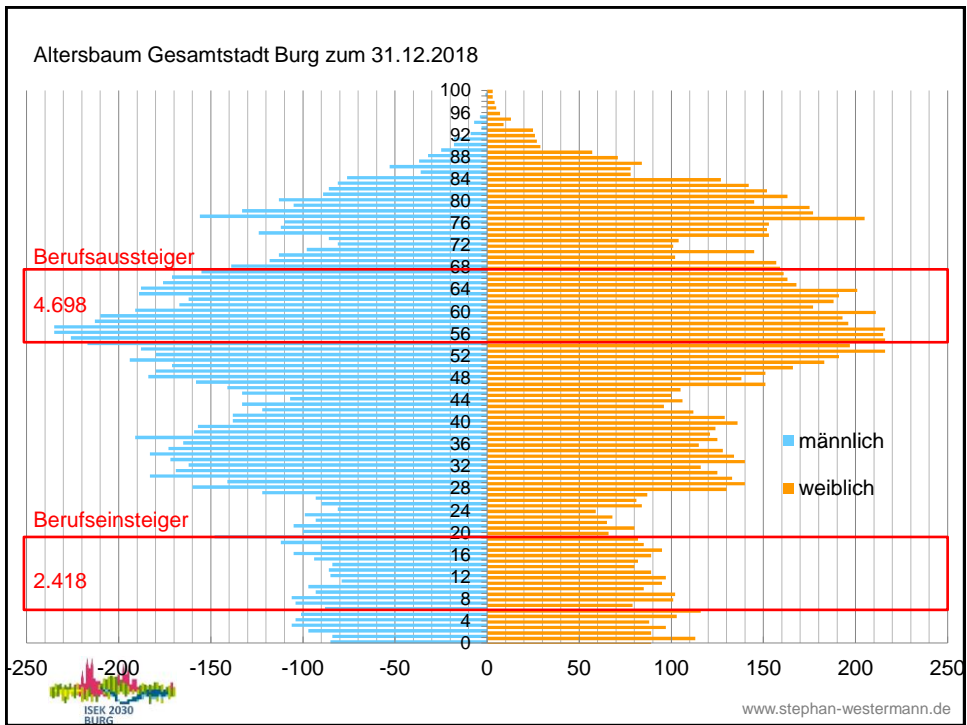
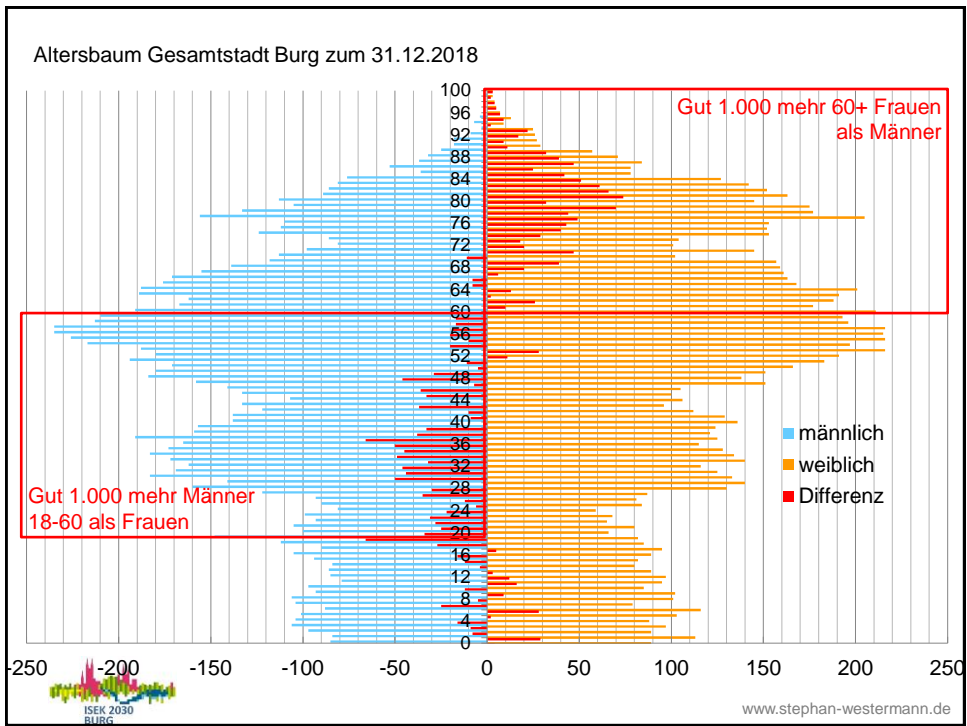


www.stephan-westermann.de

Altersbaum Gesamtstadt Burg zum 31.12.2018
Ø 47,3 Jahre (= LSA)



www.stephan-westermann.de

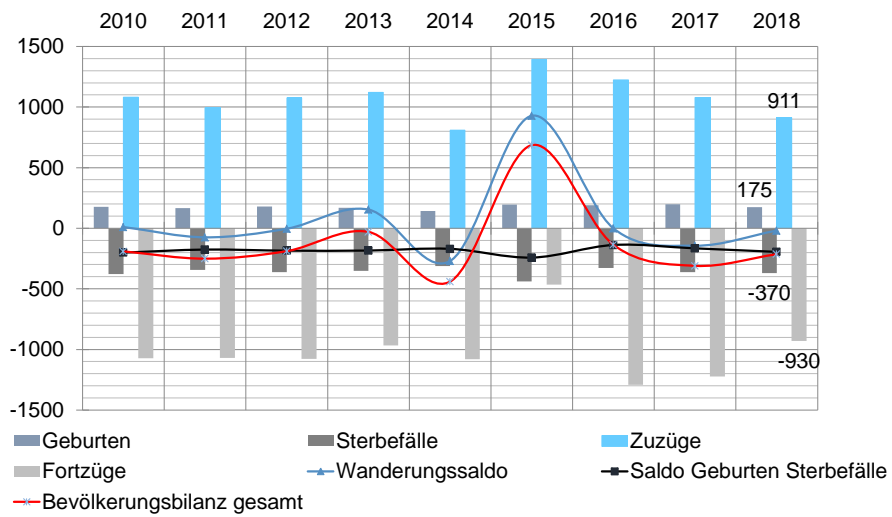


Wanderung

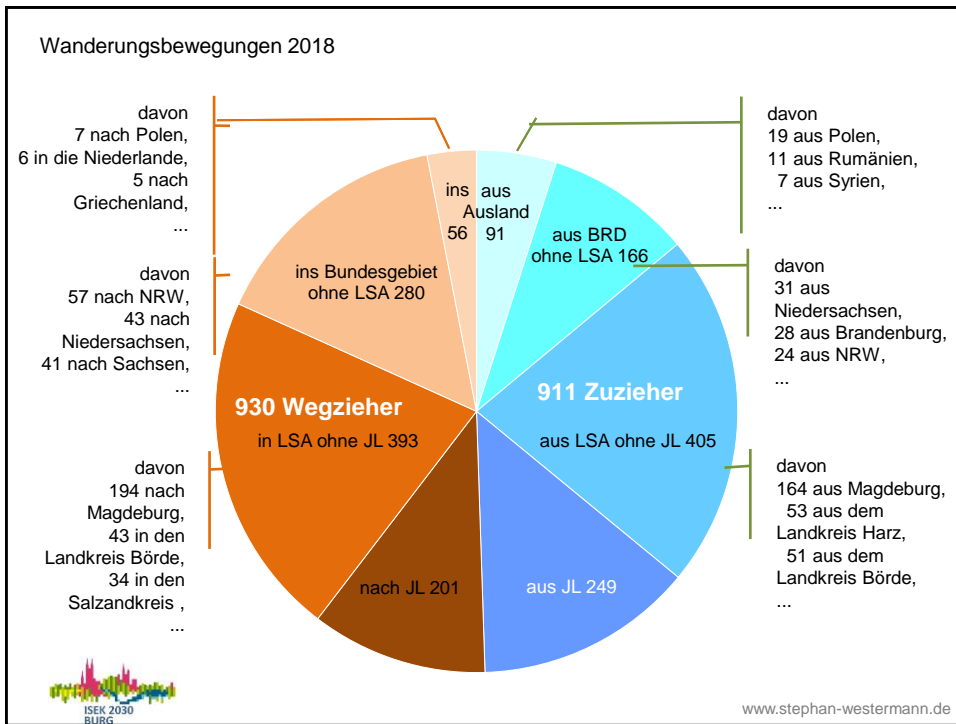


www.stephan-westermann.de

Der Saldo aus Geburten und Sterbefällen ist stabil negativ. Das hohe Geburtenniveau der letzten drei Jahre (≥ 190) wurde bei 175 Neugeborenen in 2018 nicht mehr erreicht. Dafür stieg die Zahl der Sterbefälle auf 370.



www.stephan-westermann.de



Wegzieher nach Magdeburg sind überproportional 18-30jährige
 Zuzieher aus Magdeburg sind überproportional oft 23-34 Jahre alt.

Zuzieher aus dem Landkreis Harz und aus anderen Gemeinden des
 Jerichower Landes sind häufig zwischen 26-37 Jahren alt. Aus dem Jerichower Land fällt
 darüber hinaus ein relativ starker Zuzug von 18-19 jährigen auf (n=30)

Verglichen mit den anderen Landkreisen besteht aus dem Jerichower Land eine messbar
 größere Zuwanderung von 50-67 jährigen.

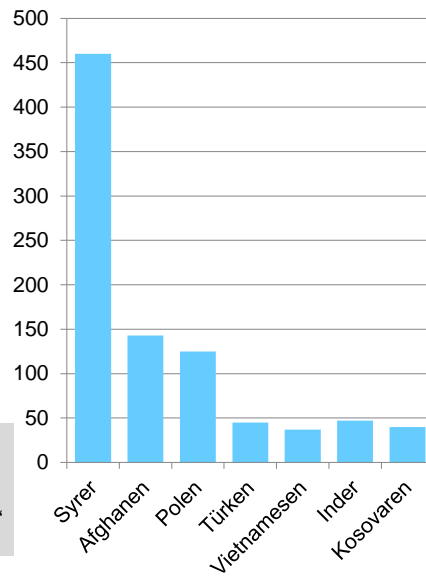
Migration

Zum 31.12.2018 lebten 1.464 Menschen ohne deutschen Pass in Burg. Die Ausländerquote betrug demnach 6,2 %.

Unter den am häufigsten vertretenen Nationen in Burg stellen Syrer mit 460 Personen fast ein Drittel und damit die größte Gruppe dar, gefolgt von Afghanen mit 143 Personen. Beide Gruppen dürften zum Großteil Flüchtlinge sein, deren Bleibeperspektive in Burg offen ist. Auf den Plätzen folgen Personen aus Nationen, die zu einem großen Teil dauerhaft in Burg bleiben wollen, wenn die Rahmenbedingungen stimmen.

„Die Stadt setzt sich [...] zum Ziel, für qualifizierte ausländische Zuwanderer attraktiver zu werden und deren langfristige Sesshaftigkeit zu unterstützen.“
(Jahresbericht der Lenkungsrunde Stadtumbau 2015)

In Burg gemeldete Bürger ohne deutschen Pass zum 31.12.2018. Quelle: Stadtverwaltung Burg



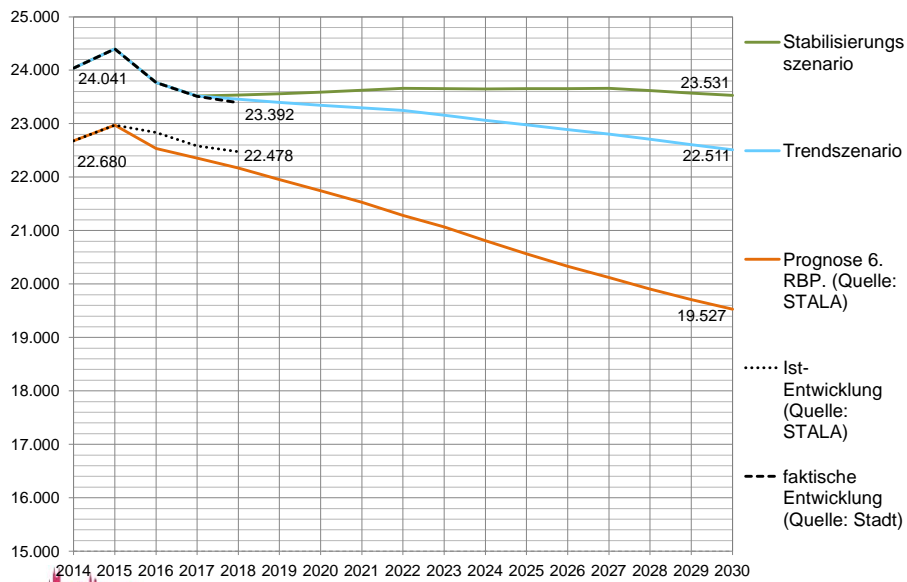
www.stephan-westermann.de

Szenarien der Entwicklung



www.stephan-westermann.de

Szenarien der Einwohnerentwicklung 2030 (Quelle: Jahresbericht der Lenkungsrunde Stadtumbau 2018)



www.stephan-westermann.de

Altersgruppenszenarien 2030 (Basisjahr 2017)

Altersgruppen	Bestand 2018	Trendszenario 2030	Zuwanderungsszenario 2030	6.regPr Stala 2030
0-2	557	570	574	371
3-5	599	621	624	377
6-9	789	877	881	503
10-15	1.053	1.440	1.443	947
16-18	576	692	720	569
19-24	1.046	1.267	1.404	1.063
25-54	8.664	7.493	8.302	5.671
55-66	4.698	3.526	3.558	3.325
67+	5.410	6.025	6.025	6.701
Summe	23.392	22.511	23.531	19.527

Wird das Trendszenario Realität, wird die Zahl der Kinder und Jugendlichen gegenüber heute nochmal um 600 zulegen.
 Auch die Zahl der jungen Erwachsenen bis 24 Jahre würde um rund 200 wachsen.
 Demgegenüber würde die Zahl der Bewohner im Erwerbsalter um rund 2.300 abnehmen.
 Die Zahl der Bürger im Rentenalter würde wiederum um 600 zulegen.



www.stephan-westermann.de

Pflegebedürftigkeit

Hochgerechnet 844 Bürger Senioren wären im Jahr 2030 pflegebedürftig.^[1]
Gleichzeitig wird die Quote der Pflegeübernahme durch Familienangehörige kontinuierlich sinken.

Alter	Einwohner gemäß Trendszenario	Pflegequote	Pflegefälle gemäß Trendszenario
66-74	3.167	1,1	35
75-84	2.165	14,1	305
85-90	718	39,7	285
>90	332	66,1	219
Summe	6.382		844

[1] Gesundheitsberichtserstattung des Bundes. <http://www.gbe-bund.de>



www.stephan-westermann.de

Menschen mit Behinderungen

In Sachsen-Anhalt galten 2015 8,4 % der Bevölkerung als schwer behindert.
Hochgerechnet auf das Trendszenario Burg kann für das Jahr 2030 von 1.900 schwer behinderten Bürgerinnen und Bürgern ausgegangen werden.

Quelle: www.destatis.de. Als schwerbehindert gezählt wurden Personen, denen ein Grad der Behinderung von 50 und mehr zuerkannt sowie ein gültiger Ausweis ausgehändigt wurde.



www.stephan-westermann.de

SWOT Analyse: Burg im demografischen Wandel

Stärken Demografie	Schwächen Demografie
	Anhaltende Bevölkerungsverluste
	Drastischer Rückgang der Bevölkerung im erwerbsfähigen Alter
Chancen Demografie	Risiken Demografie
Wieder mehr Kinder und Jugendliche	Schwankende Bedarfe an Betreuungsplätzen
Frei werdende Arbeitsplätze könnten Zuzug generieren	Mangel an Beschäftigtenauswahl schwächt lokale Wirtschaft
Gute Wohnlage (Verkehrsanbindung, Landschaft, Infrastruktur) in Nachbarschaft zum Oberzentrum	

www.stephan-westermann.de

	Begleitgremium	Bürgerbeteiligung	Ausschüsse, TÖBs und Presse	
Di. 20. August 19	Auftakt, Verfahren	www.stadt-burg.de Werkstatt SWOT Analyse Quartiersspaziergang Süd Online Beteiligung Leitbildwerkstatt	Presseinfo	
Sa. 31. August 19			Presseinfo	
Di. 24. September 19	Demografischer Wandel			
Di. 1. Oktober 19				Presseinfo
Di. 29. Oktober 19	Wohnen, Wirtschaft			
Di. 12. November 19	Klimawandel, Mobilität			
Di. 17. Dezember 19	Daseinsvorsorge			
Di. 21. o. Di. 28. Januar 20	Maßnahmen o. weiteres Fachthema			
Di. 4. o. Do. 6. Februar 20 Februar 20				Presseinfo
Di. 24. o. Do. 26. März 20 April 20	Schlussredaktion			
April 20		ISEK Entwurf		
Mai 20			Ausschüsse, Presseinfo	
Juni 20			TÖB Beteiligung und Offenlage Entwurf	
III. Quartal 20		ISEK Endfassung		
IV. Quartal 20			Stadtrat, Presseinfo	



www.stephan-westermann.de